

# **SPRAWOZDANIE**

**Z DZIAŁALNOŚCI MIEJSKIEGO ZAKŁADU GOSPODARKI KOMUNALNEJ  
I MIESZKANIOWEJ W KROŚNIEWICACH**

**W OKRESIE OD 01.01.2019 R. DO 31.12.2019 R.**

**Opracował : Dyrektor Zakładu  
mgr Cezary Jankowski**

**Czerwiec 2020**

## **1. INFORMACJE OGÓLNE, ZAKRES DZIAŁALNOŚCI**

Miejski Zakład Gospodarki Komunalnej i Mieszkaniowej w Krośniewicach jest samorządowym zakładem budżetowym gminy, powstałym w wyniku likwidacji Miejskiego Przedsiębiorstwa Gospodarki Komunalnej i Mieszkaniowej na mocy uchwały Nr 114/XVII/92 Rady Miejskiej w Krośniewicach z dnia 25 maja 1992 r.

Podstawą gospodarki finansowej jest roczny plan finansowy obejmujący przychody i wydatki stanowiące koszty działalności oraz stan środków obrotowych i rozliczenie z budżetem zatwierdzone przez Radę Miejską w Krośniewicach. Jednostka prowadzi rachunkowość i sprawozdawczość na zasadach określonych w przepisach prawa powszechnego. Zakład działa na podstawie obowiązujących aktów prawnych. Siedzibą Miejskiego Zakładu Gospodarki Komunalnej i Mieszkaniowej jest miejscowość Krośniewice, 99-340, ul. Paderewskiego 3.

**Zgodnie z Uchwałą Nr VII/42/19 Rady Miejskiej w Krośniewicach z dnia 29 kwietnia 2019 r. w sprawie uchwalenia Statutu Miejskiego zakładu Gospodarki Komunalnej i Mieszkaniowej, zakład prowadzi działalność w zakresie:**

- 1) utrzymania i konserwacji oraz naprawy wodociągów gminnych wraz z przyłączami
- 2) utrzymania, obsługi i konserwacji Stacji Uzdatniania Wody w Krośniewicach i w Nowem
- 3) utrzymania i konserwacji sieci kanalizacji sanitarnej i deszczowej
- 4) utrzymania, obsługi i konserwacji Oczyszczalni Ścieków w Pawlikowicach wraz z przepompowniami ścieków
- 5) administrowania, konserwacji i naprawy komunalnych budynków oraz nieruchomości będących we władaniu Gminy i przekazanych do administrowania MZGKiM
- 6) budowy, przebudowy, utrzymania dróg gminnych, jezdni, chodników, mostów, przepustów oraz dróg wewnętrznych
- 7) świadczenia usług transportowych
- 8) świadczenia usług asenizacyjnych
- 9) świadczenia usług hydraulicznych
- 10) świadczenia usług budowlano-remontowych
- 11) budowy nowych sieci wodociągowych i kanalizacyjnych wraz z przyłączami i przykanalikami
- 12) wynajmu maszyn i urządzeń budowlanych
- 13) wynajmu budynków, pomieszczeń, pozostałych nieruchomości oraz gruntów
- 14) zieleni gminnej i zadrzewień
- 15) utrzymania i prowadzenia targowisk
- 16) produkcji i dystrybucji ciepła
- 17) utrzymanie porządku i czystości w mieście i na terenie gminy

## **2. SKŁADNIKI MAJĄTKOWE**

Zakład dysponuje wydzieloną częścią mienia komunalnego gminy Krośniewice, przekazaną w trwały zarząd. Zakład zobowiązany jest do wykorzystania składników rzeczowych majątku trwałego i ruchomego do realizacji swoich zadań oraz do gospodarowania tymi składnikami w sposób oszczędny i racjonalny. Zakład dysponuje mieniem z uwzględnieniem zasad celowości i gospodarności, a także zapewnia należyłą jego ochronę.

W 2019 roku zakład administrował, zarządzał i obsługiwał między innymi następujące obiekty:

- Stację Uzdatniania Wody Krośniewice

- Stację Uzdatniania Wody Nowe
- Oczyszczalnię Ścieków Pawlikowice
- Sieć wodociągową z przyłączeniami – cała Gmina
- Sieć kanalizacyjną sanitarną w Krośniewicach i Głaznowie
- Oczyszczalnię ścieków obsługującą Osiedle Godzięby
- Oczyszczalnię ścieków obsługującą Osiedle Głogowa
- Oczyszczalnię ścieków obsługującą Osiedle Morawce

Dodatkowo Miejski Zakład Gospodarki Komunalnej i Mieszkaniowej w Krośniewicach samodzielnie administruje 12 budynkami wielorodzinnymi o powierzchni 2051,54m<sup>2</sup>, będącymi własnością Gminy Krośniewice, z czego na terenie miasta znajduje się 10 budynków, a na terenie gminy 2 budynki. Ponadto w zasobach lokalowych znajduje się również 5 lokali użytkowych. Pozostałe lokale mieszkaniowe to lokale znajdujące się w administrowaniu 19 Wspólnot Mieszkaniowych funkcjonujących na terenie Gminy.

Łącznie w zasobie Gminy znajdowało się, na dzień 31 grudnia 2019 r. – 274 mieszkań, w tym 31 lokali socjalnych o łącznej powierzchni 10 720,28 m<sup>2</sup>.

Miejski zakład zarządza sprzętem będącym w dyspozycji zakładu.

Na dzień 31 grudnia 2019 roku składniki majątkowe zakładu stanowią kwotę 883.712,79 zł.

### **3. UREGULOWANIA WEWNĘTRZNE ZAKŁADU**

Bieżącą organizacją pracy Zakładu zarządza Dyrektor zakładu wydając odpowiednie zarządzenia i unormowania wewnętrzne. W 2019 roku wydano 7 zarządzeń dotyczących bieżącej działalności finansowej i majątkowej zakładu, dotyczących m.in.:

- 1) w/s powołania komisji przetargowej
- 2) w/s przeprowadzenia inwentaryzacji
- 3) w/s aktualizacji cennika na realizowane usługi (w załączeniu)
- 4) w/s zmiany regulaminu pracy
- 5) w/s wyrażenia zgody na umorzenie zaległości

### **4. STAN ZATRUDNIENIA**

Pracowników zakładu zatrudnia i zwalnia Dyrektor Zakładu. Stosunek pracy z pracownikami nawiązywany jest na podstawie umowy o pracę, w niektórych przypadkach dopuszczalnych prawem, na podstawie umowy cywilnoprawnej. W przypadku stanowisk urzędniczych i kierowniczych urzędniczych, przeprowadzany jest nabór na wolne stanowisko urzędnicze, zgodnie z ustawą o pracownikach samorządowych.

Pracownicy wynagradzani są w oparciu o wewnętrzny regulamin wynagradzania oraz rozporządzenie w sprawie zasad wynagradzania pracowników samorządowych.

W 2019 r. zatrudnienie przedstawiało się następująco (stan na dzień 31 grudnia 2019 r.): 33 osób, etatów 33.

Struktura zatrudnienia:

- 1) pracownicy umysłowi -11 osób
- 2) pracownicy na stanowiskach robotniczych - 22 osób:
  - oczyszczalnia - 7 osób,
  - wodociągi -10 osób,
  - DGM + ZOM - 5 osób.

### **5. PLAN FINANSOWY**

Podstawa gospodarki finansowej Zakładu jest roczny plan finansowy obejmujący przychody, w tym dotacje z budżetu gminy, koszty i inne obciążenia oraz stan środków obrotowych na początek i koniec okresu, w ramach uchwalonego budżetu na dany rok budżetowy. Projekt planu finansowego na dany rok opracowuje Kierownik Zakładu wraz z Głównym Księgowym, a po weryfikacji dokonanej przez Burmistrza Krośniewic i uchwaleniu budżetu Kierownik wprowadza niezbędne poprawki i zatwierdza plan finansowy. Zakład stosuje w planowaniu, ewidencji i sprawozdawczości dla poszczególnych rodzajów przychodów i kosztów podziałki określone w przepisach o finansach publicznych.

Plan finansowy na rok 2019 zakładał przychody w kwocie 5.540,000,00 zł, stan środków obrotowych na początek roku 550.000,00 oraz koszty i inne obciążenia w wysokości 5.527,000,00 zł.

Na dzień 31 grudnia 2019 r. wykonanie w/w przychodów wyniosło 5.765,383,41, stan środków obrotowych wynosił 429.256,71 a poniesione koszty zamknęły się w kwocie 5.506,546,76zł.

## **6. EGZEKUCJA, NALEŻNOŚCI, WINDYKACJA**

Zadłużenie z tytułu dostarczonej wody i odprowadzania ścieków wynosiło na dzień 31.12.2019r. – 58.866,17 zł. W roku 2019 wysłano łącznie 1324 wezwań do zapłaty.

Na drogę postępowania sądowego skierowano 10 pozwów oraz złożono 6 wniosków o wszczęcie egzekucji komorniczej.

W 2019r. windykacja zaległości czynszowych prowadzona była przez MZGKiM w Krośniewicach poprzez wysyłanie upomnień oraz wezwań do zapłaty w ilości 128. W wyniku podjętych działań podpisano:

- 5 porozumień o rozłożeniu zaległości na raty

Kwota zadłużenia najemców na dzień 31.12.2019r. wynosiła **74 647,33 zł**.

W 2019 r. zostały wszczęte 2 procedury postępowania eksmisyjnych, dotyczące opuszczenia lokali mieszkalnych, będących w zasobach gminy.

## **7. DZIAŁALNOŚĆ W ZAKRESIE WODOCIĄGÓW I ZAOPATRZENIA W WODĘ, SIECI KANALIZACYJNYCH I WYWOZU NIECZYSTOŚCI PŁYNNYCH**

Miejski Zakład Gospodarki Komunalnej i Mieszkaniowej w Krośniewicach prowadzi działalność w zakresie zbiorowego zaopatrzenia w wodę przeznaczoną do spożycia przez ludzi oraz zbiorowego odprowadzania ścieków i ich oczyszczania. Zobligowany jest do zapewnienia ciągłości dostaw wody o odpowiedniej właściwości oraz niezawodnego odprowadzania ścieków i ich oczyszczenia, mając na uwadze ochronę środowiska, zadowolenia mieszkańców korzystających z usług zakładu, a także optymalizację kosztów.

Przedmiotem działania Zakładu w zakresie zbiorowego zaopatrzenia w wodę i zbiorowego odprowadzania ścieków jest:

- pobór i uzdatnianie wody
- rozprowadzanie wody po sieci
- odprowadzanie ścieków do oczyszczalni
- oczyszczanie ścieków

W skład SUW Krośniewice wchodzi:

- cztery studnie głębinowe zlokalizowane na terenie parku miejskiego, z których pobór wody (łącznie) nie może przekraczać 150 m<sup>3</sup>/h i 696.011,0 m<sup>3</sup>/rok
- zespół odżelaziaczy i hydroforów, pompownie II<sup>o</sup> tłoczącą wodę do sieci wodociągowej oraz

zbiornik wody czystej o pojemności całkowitej 2.000 m<sup>3</sup> (roboczo 1.500 m<sup>3</sup>),

- obiekty pomocnicze i towarzyszące.

Ujęcie posiada Decyzję Starosty Kutnowskiego na pobór wody ważną do 2032r.

Ujęcie posiada Decyzję Starosty Kutnowskiego na wprowadzanie wód popłucznych ważną do 2022r.

W skład SUW Nowe wchodzi:

- trzy studnie głębinowe zlokalizowane na terenie wydzielonej działki, z których pobór wody (łącznie) nie może przekraczać 70,0 m<sup>3</sup>/h i 198.125,0 m<sup>3</sup>/rok;

- obiekty pomocnicze i towarzyszące.

Ujęcie posiada Decyzję na pobór wód podziemnych ważną do 2032 r.

Ujęcie posiada Decyzję Starosty Kutnowskiego na wprowadzanie wód popłucznych ważną do 2022r.

Mechaniczno – Biologiczna Oczyszczalnia Ścieków w Pawlikowicach po modernizacji przystosowana jest do przyjęcia 2000 m<sup>3</sup> ścieków na dobę, a parametry ścieków oczyszczonych są dostosowane do wymagań określonych przez obowiązujące prawo.

Aktualnie zgodnie z obowiązującą decyzją Starosty wydaną na okres 10 lat, średnia ilość odprowadzanych do rzeki Miłonki oczyszczonych ścieków wynosi 1.069 m<sup>3</sup> ścieków na dobę i nie może przekraczać 554435 m<sup>3</sup>/rok.

Główne elementy oczyszczalni to:

- pompownia ścieków surowych
- sitopiaskownik
- komora osadu czynnego
- osadniki wtórne
- pompownia osadów
- prasa do odwadniania i higienizacji osadu nadmiernego
- stacja zlewna

W budynku, w pomieszczeniu sterowni układ automatyki umożliwia sterowanie ręczne i automatyczne w/w. urządzeń oczyszczalni ścieków. Sterownik jest połączony z komputerem, na którym wizualizowany jest proces oczyszczania ścieków.

W roku 2019 dostarczono do odbiorców 393.901 m<sup>3</sup> wody i przyjęto 251.972 m<sup>3</sup> ścieków oraz odebrano ze zbiorników bezodpływowych nieczystości płynne 4.703 m<sup>3</sup>.

Struktura sprzedaży przedstawia się następująco:

**Sprzedaż wody:**

- odbiorcy indywidualni: 304.143 m<sup>3</sup>

- przemysł: 62.308 m<sup>3</sup>

- urzędy, szkoły 27.450 m<sup>3</sup>

**Razem = 393.901m<sup>3</sup>**

**Oczyszczanie ścieków:**

- odbiorcy indywidualni: 90.763 m<sup>3</sup>

- przemysł: 117.240 m<sup>3</sup>

- urzędy, szkoły 48.672 m<sup>3</sup>

**Razem = 256.675 m<sup>3</sup>**

## 8. DZIAŁALNOŚĆ W ZAKRESIE ZIMOWEGO UTRZYMANIA DRÓG

Miejski Zakład Gospodarki Komunalnej i Mieszkaniowej w Krośniewicach świadczy usługi w zakresie zimowego utrzymania dróg na terenie Gminy.

Przychody z tej działalności w roku sprawozdawczym wyniosły 57 271,44 zł.

## 9. ZADANIA WYKONANE W 2019 R. W RAMACH DZIAŁALNOŚCI ZAKŁADU

W 2019 roku wykonano następujące zadania zlecone:

Montaż wpustów przy ul. Targowej w Krośniewicach	5 472, 92 zł
Zimowe utrzymanie dróg	540,00 zł
Krośniewice, ul. Kutnowska – studnia deszczowa	348,20 zł
Demontaż płyt drogowych	12 583,20 zł
Przebudowa Rowu R-G etap IV	256 677,66 zł
Przebudowa przepompowni Krośniewice, ul. Bema	30 482,49 zł
Przebudowa kanalizacji sanitarnej Krośniewice, ul. Łęczycka	60 000,00 zł
Budowa kanalizacji sanitarnej Krośniewice, ul. Toruńska	270 000,00 zł
Przebudowa sieci wodociągowej Wola Nowska	20 000,00 zł
Przebudowa Rowu R-G etap III	59, 963,79 zł
<b>RAZEM</b>	<b>717 068,26 zł</b>

<b>NAPRAWY WYKONYWANE PRZEZ MZGKiM W RAMACH BIEŻĄCEGO UTRZYMANIA DRÓG GMINNYCH</b>	
Utrzymanie dróg – ZIMA 2018/2019	19 821,48 zł
Refaktura utrzymania dróg – akcja zima	1 080,00 zł
Utrzymanie dróg – ZIMA 2019	28 864,20 zł
Wykonanie przepustu – Cudniki	7 367,22 zł
Przebudowa drogi - Szubina	46 468,70 zł
Naprawa nawierzchni drogi w miejscowości Szubina	6 206,00 zł
Naprawa nawierzchni drogi w miejscowości Krzewie	930,90 zł
Naprawa nawierzchni drogi w miejscowości Skłóty	943,75 zł
Naprawa nawierzchni drogi w miejscowości Pomarzany	1 577,20 zł
Naprawa nawierzchni drogi w miejscowości Bardzinek	2 300,00 zł
Naprawa nawierzchni drogi w miejscowości Pniewko	1 081,00 zł
Naprawa nawierzchni drogi w miejscowości Luboradz	4 508,00 zł
Naprawa nawierzchni drogi w miejscowości Godzięby - Zieleniew	4 370,00 zł
Naprawa nawierzchni drogi w miejscowości Pomarzany	690,00 zł
Naprawa nawierzchni drogi w miejscowości Pomarzany	1 667,50 zł
Naprawa nawierzchni drogi w miejscowości Witów	2 162,00 zł
Naprawa nawierzchni drogi w miejscowości Pawlikowice	2 053,90 zł
Naprawa nawierzchni drogi w miejscowości Jankowice	4 100,00 zł
Naprawa nawierzchni drogi w miejscowości Suchodoły	1 520,00 zł
Naprawa nawierzchni drogi w miejscowości Krośniewice ul. Cicha, Łąkowa, Brzozowa, Dębowa, Wąska	4 209,05 zł
Naprawa nawierzchni drogi w miejscowości Nowe wraz z Rowem	2 150,00 zł

Naprawa nawierzchni drogi w miejscowości Krośniewice, ul. Kutnowska	836,60 zł
Naprawa nawierzchni drogi w miejscowości Krośniewice, ul. Bema	525,00 zł
Rów Krzewie	6 000,00 zł
Naprawa nawierzchni drogi w miejscowości Jankowice - Cudniki	2 760,00 zł
Naprawa nawierzchni drogi w miejscowości Jankowice	3 446,60 zł
Naprawa nawierzchni drogi w miejscowości Godzięby - Zieleniew	4 629,10 zł
Naprawa nawierzchni drogi w miejscowości Nowe Probstwo – Wola Nowska	7 488,80 zł
Naprawa nawierzchni drogi w miejscowości Szubsk Towarzystwo	2 416,40 zł
Naprawa nawierzchni drogi w miejscowości Ostałów - Tumidaj	2 645,00 zł
<b>RAZEM</b>	<b>173 738,40 zł</b>

Zakład przeprowadził w 2019 r. liczne prace porządkowe na terenie przypisanym do zakładu oraz w budynku, usprawnił ochronę, wprowadził udogodnienia. Wprowadzono nowy zaktualizowany cennik usług obowiązujący od dnia 01.11.2019 r. - w załączeniu.

#### 10. ZAKUPY SPRZĘTU (ŚRODKÓW TRWAŁYCH ) DOKONANE W 2019 r.

Nazwa	Wartość netto
Instalacja pneumatyczna, zaczep transportowy	16.000,00 zł
Fabryczna nowa kosiarka Kubota SE2185, obciążnik	30.271,16 zł
Błotniki przednie, rozdzielacz hydrauliczny SCD	4.000,00 zł
Myjka Karcher HDS 10/20	12.195,12 zł
Fabrycznie nowa kosiarka wysięgnikowa Frontoni Dragon 500 z głowicą koszącą 120 cm	60.000,00 zł
Fabrycznie nowy przedni TUZ Martin Folger	12.000,00 zł
<b>Podsumowanie</b>	<b>134.466,28 zł</b>

#### 11. PODSUMOWANIE

Na chwilę obecną należy stwierdzić, że kondycja finansowa Zakładu jest dobra. Wszystkie zobowiązania z tytułu należnych podatków, opłat, składek na ubezpieczenia społeczne oraz zobowiązania wobec pracowników i dostawców, regulowane są terminowo. Stabilny poziom sprzedaży umożliwia ponoszenie wszystkich niezbędnych dla funkcjonowania Zakładu kosztów.

Celem Zakładu Gospodarki Komunalnej i Mieszkaniowej w Krośniewicach jest i pozostaje dalsze podnoszenie jakości świadczonych usług dla odbiorców oraz dbałość o ich maksymalne zadowolenie z obsługi.

Na 2020 rok zakład przygotowuje się do zmian organizacyjnych, wprowadzenia i aktualizacji starych dokumentów w zakresie prawidłowego funkcjonowania zakładu (zmiana regulaminów wynagradzania, organizacyjnego, pracy, zakładowego funduszu świadczeń socjalnych, wprowadzenie brakujących dokumentów – wewnętrznej procedury antymobbingowej, kontroli zarządczej, przeprowadzania ocen kwalifikacyjnych i zapewnienia pracownikom zakładu profilaktycznych posiłków i napojów). Planowany jest remont pomieszczenia serwerowni, toalet, pomieszczeń socjalnych, stolarki drzwiowej w budynku biurowca, archiwum zakładowego wraz z przeprowadzeniem audytu zgromadzonych dokumentów, utwardzenia placu manewrowego na terenie zakładu.

**MIEJSKI ZAKŁAD GOSPODARKI KOMUNALNEJ I MIESKZANIOWEJ  
W KROŚNIEWICACH – MARZEC 2019  
WYGLĄD ZAKŁADU W DNIU OBJĘCIA STANOWISKA PRZEZ NOWEGO  
DYREKTORA**











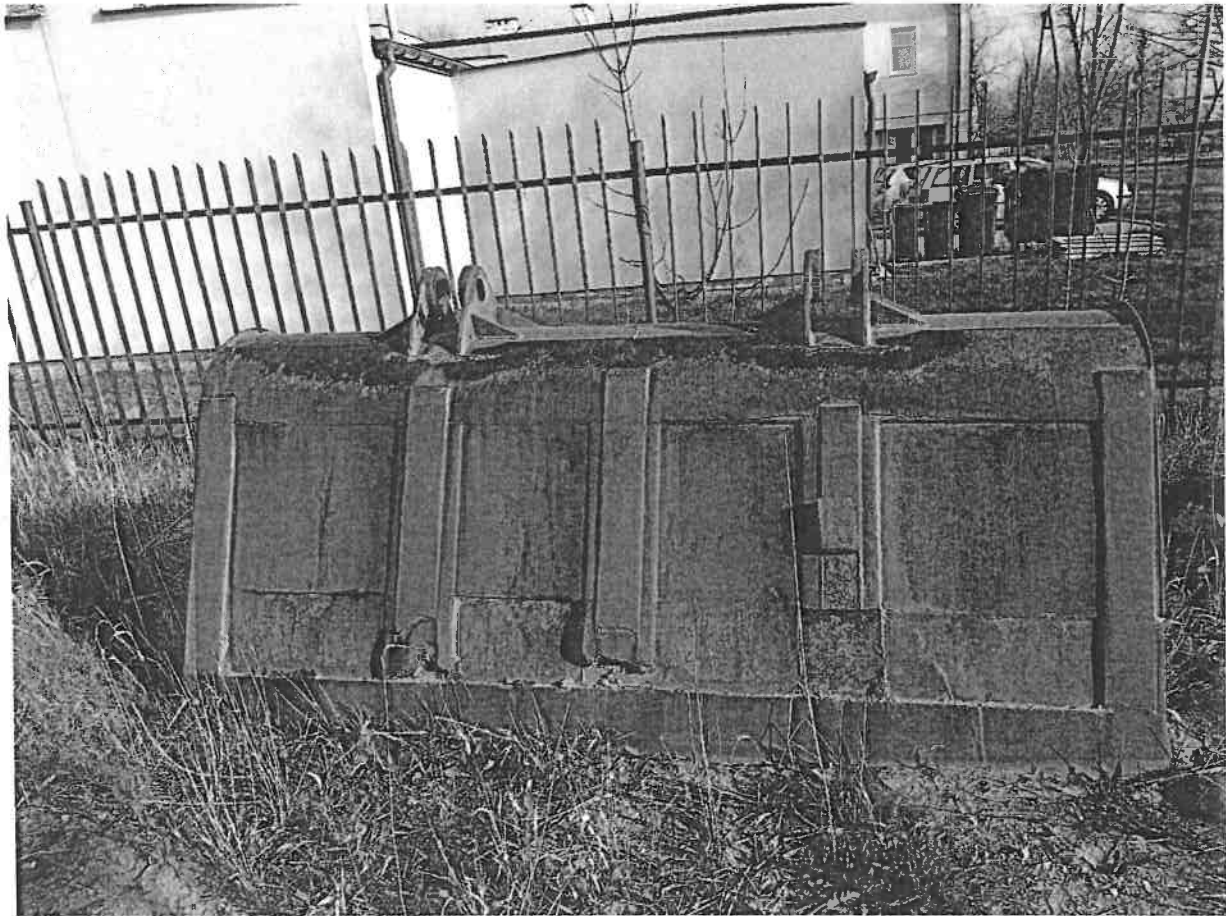


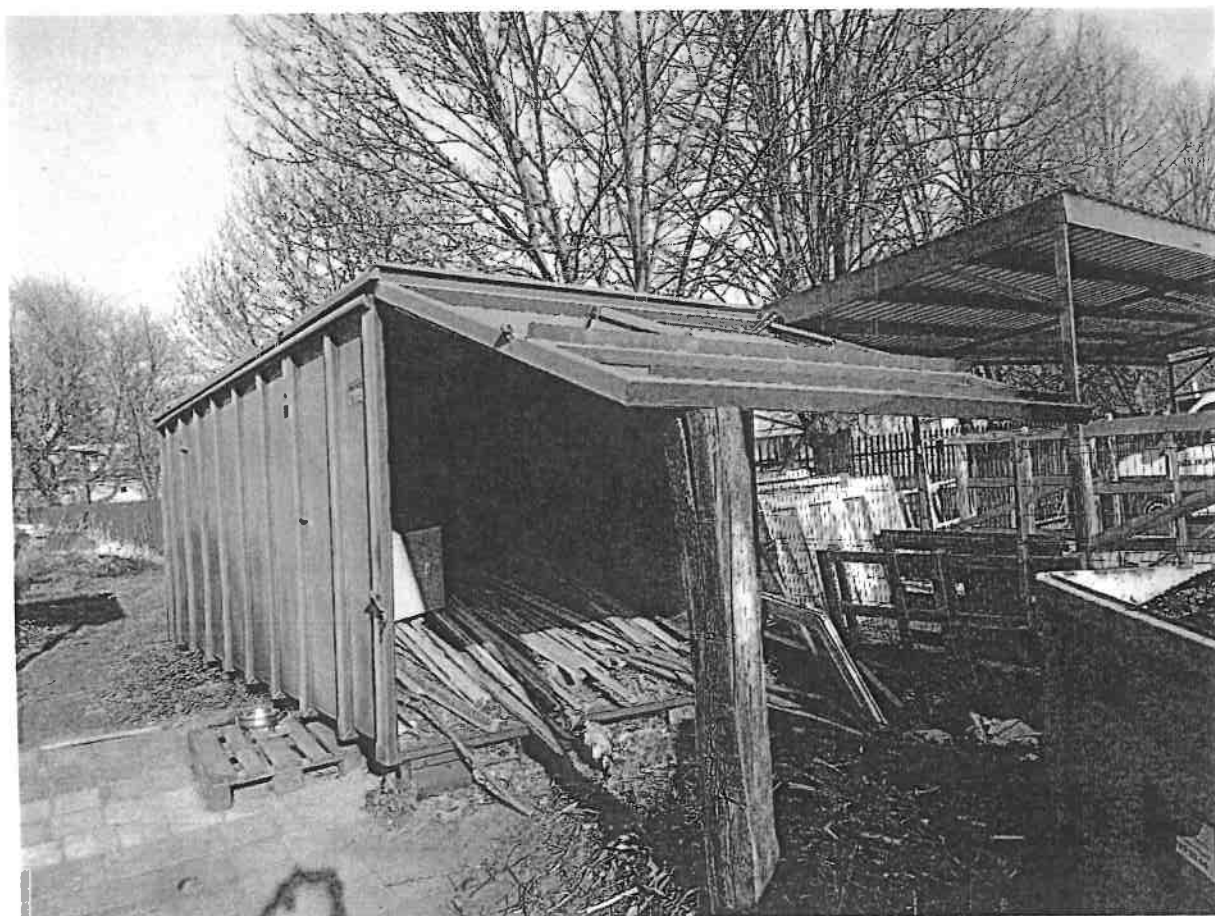
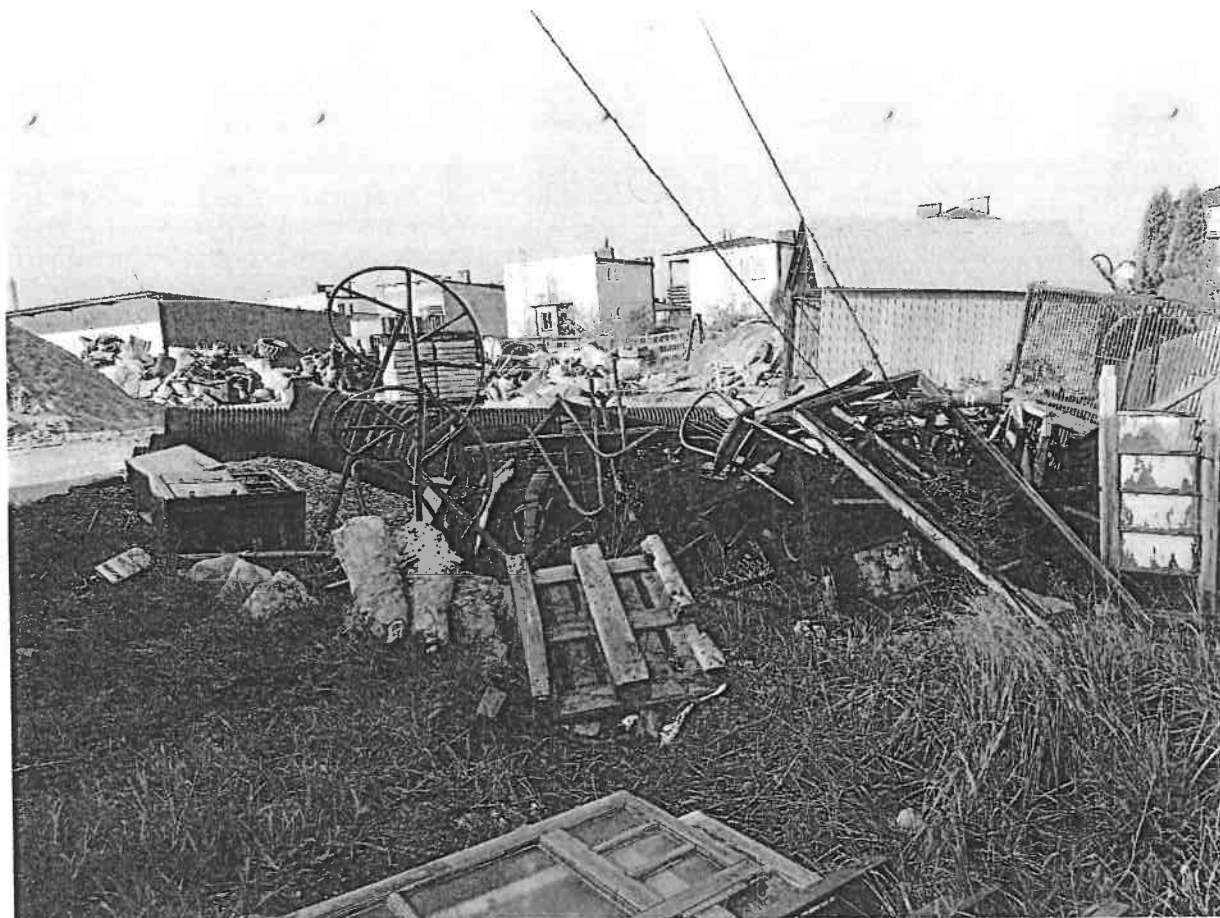




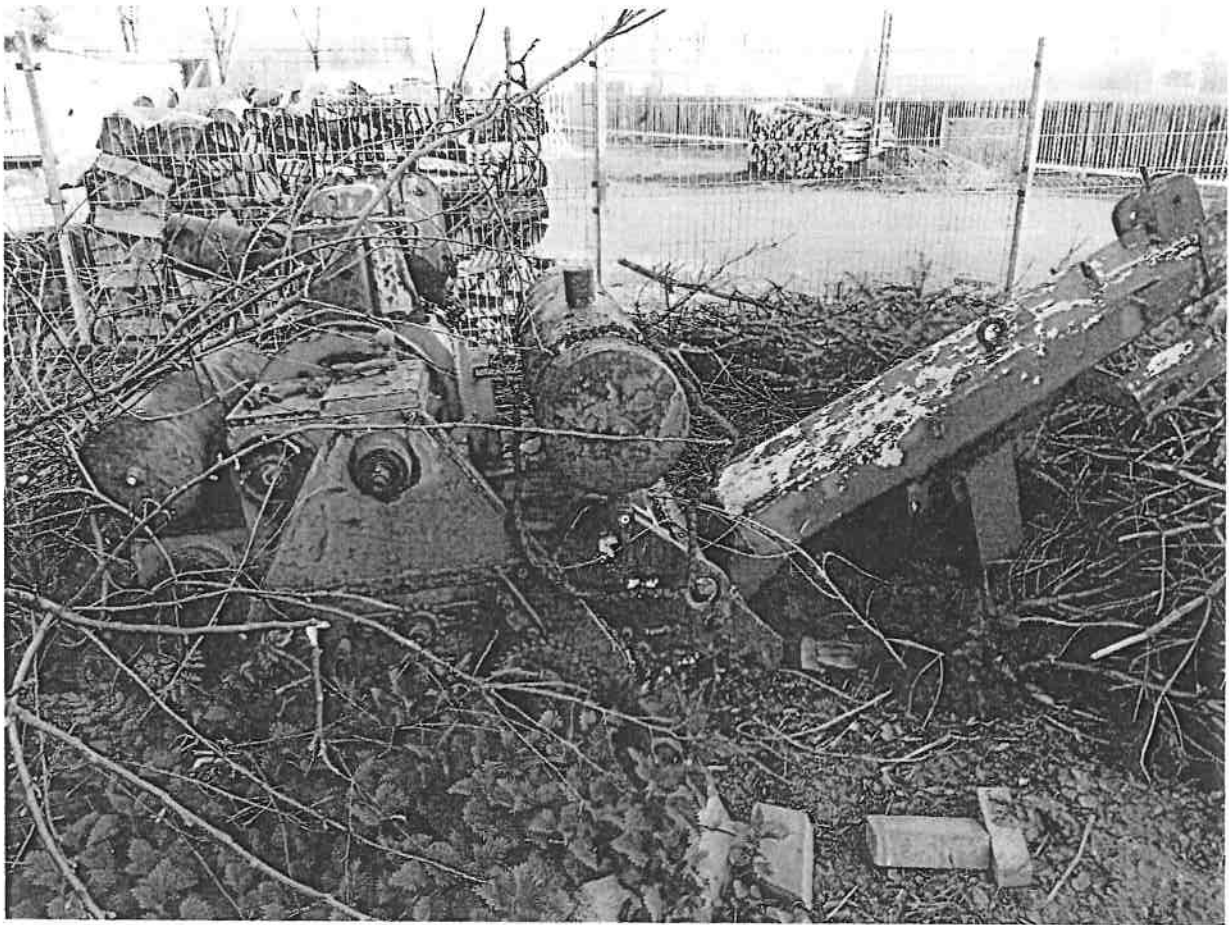












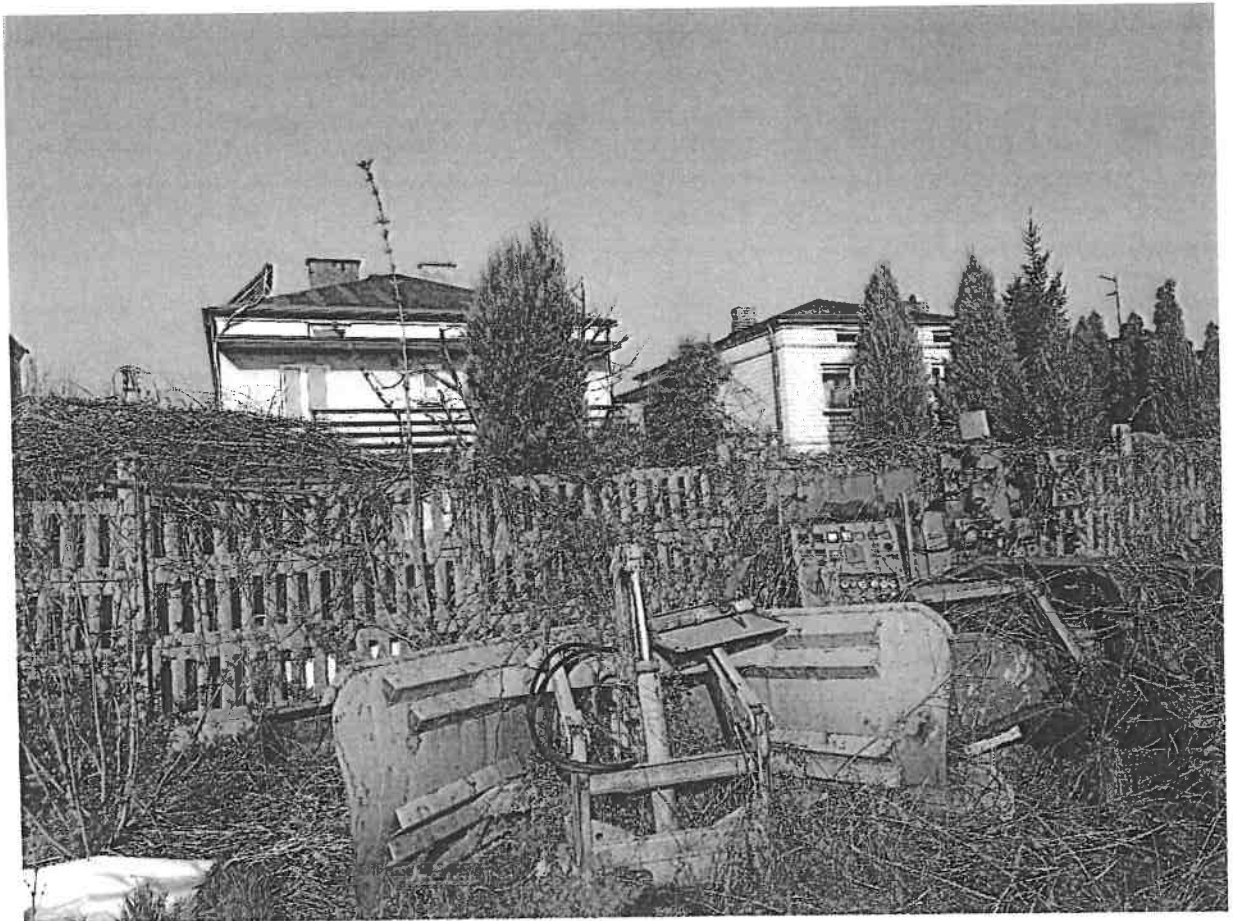




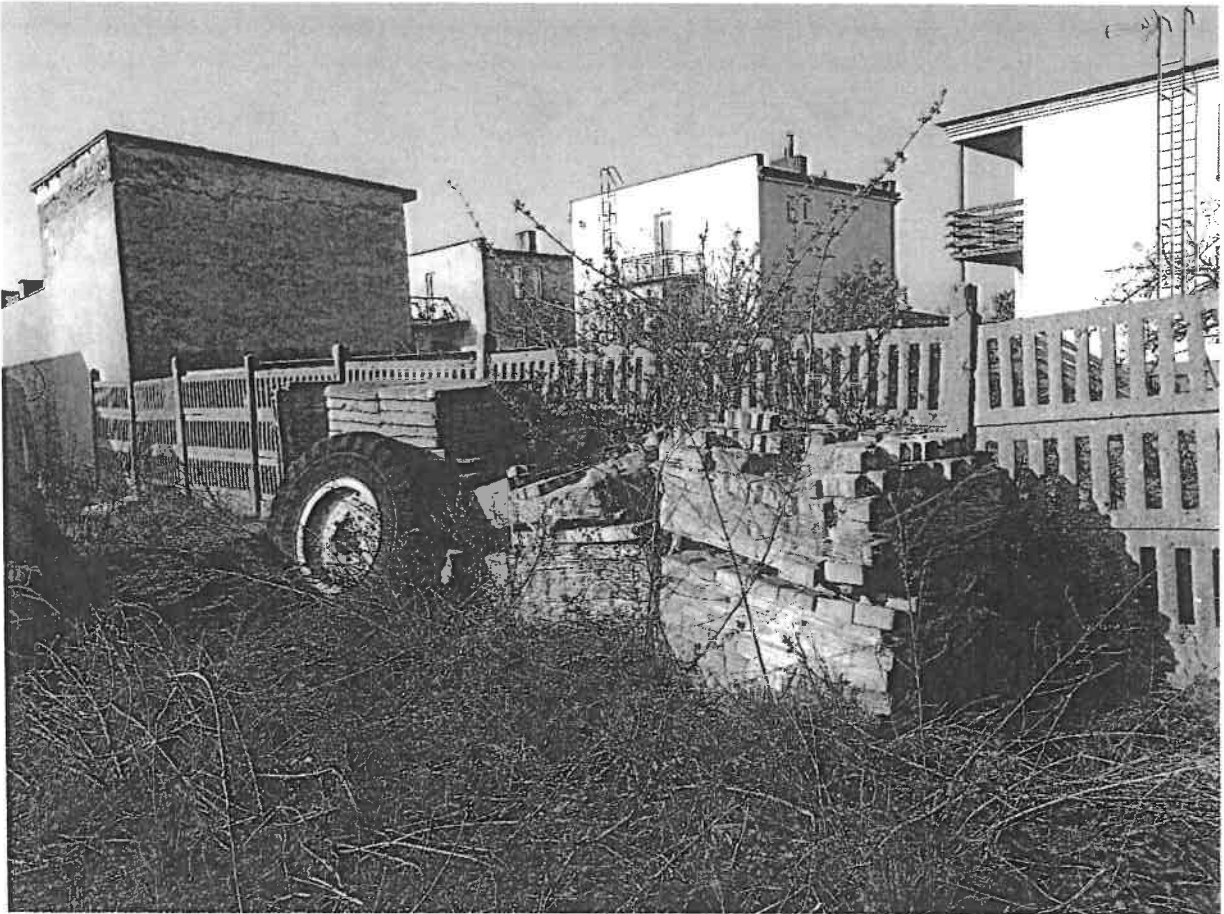


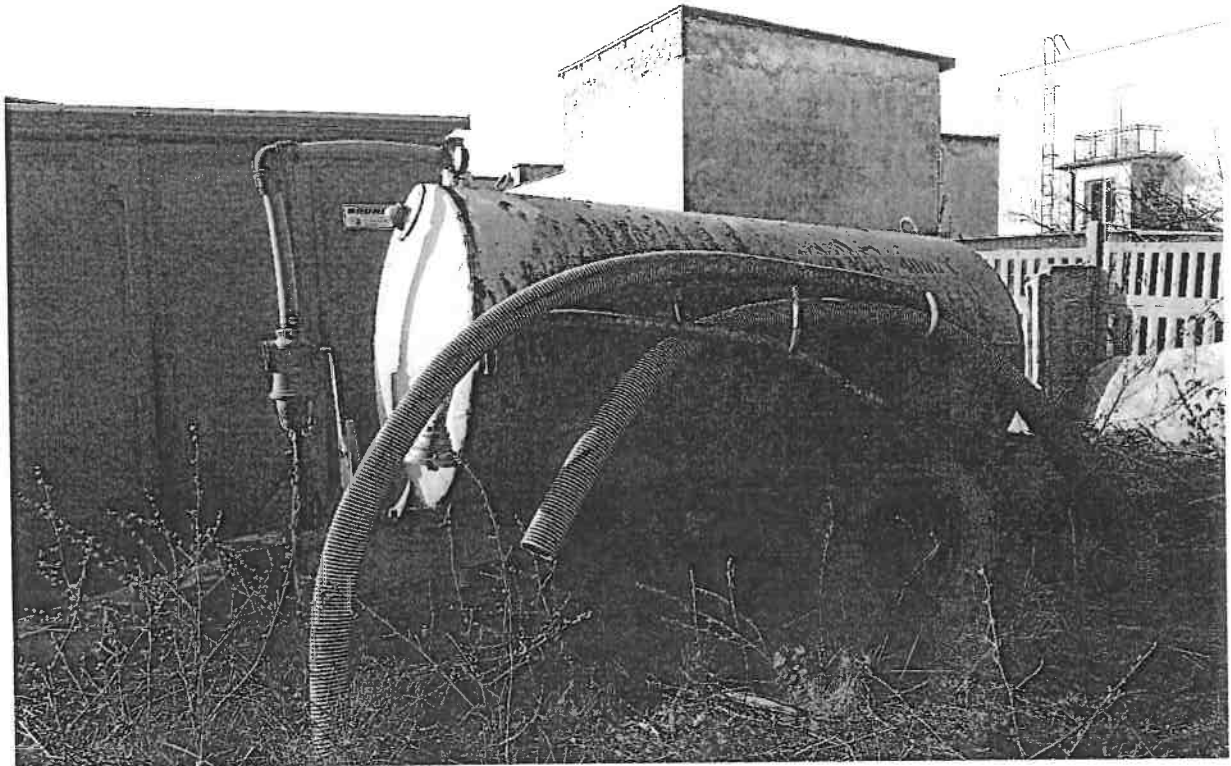
















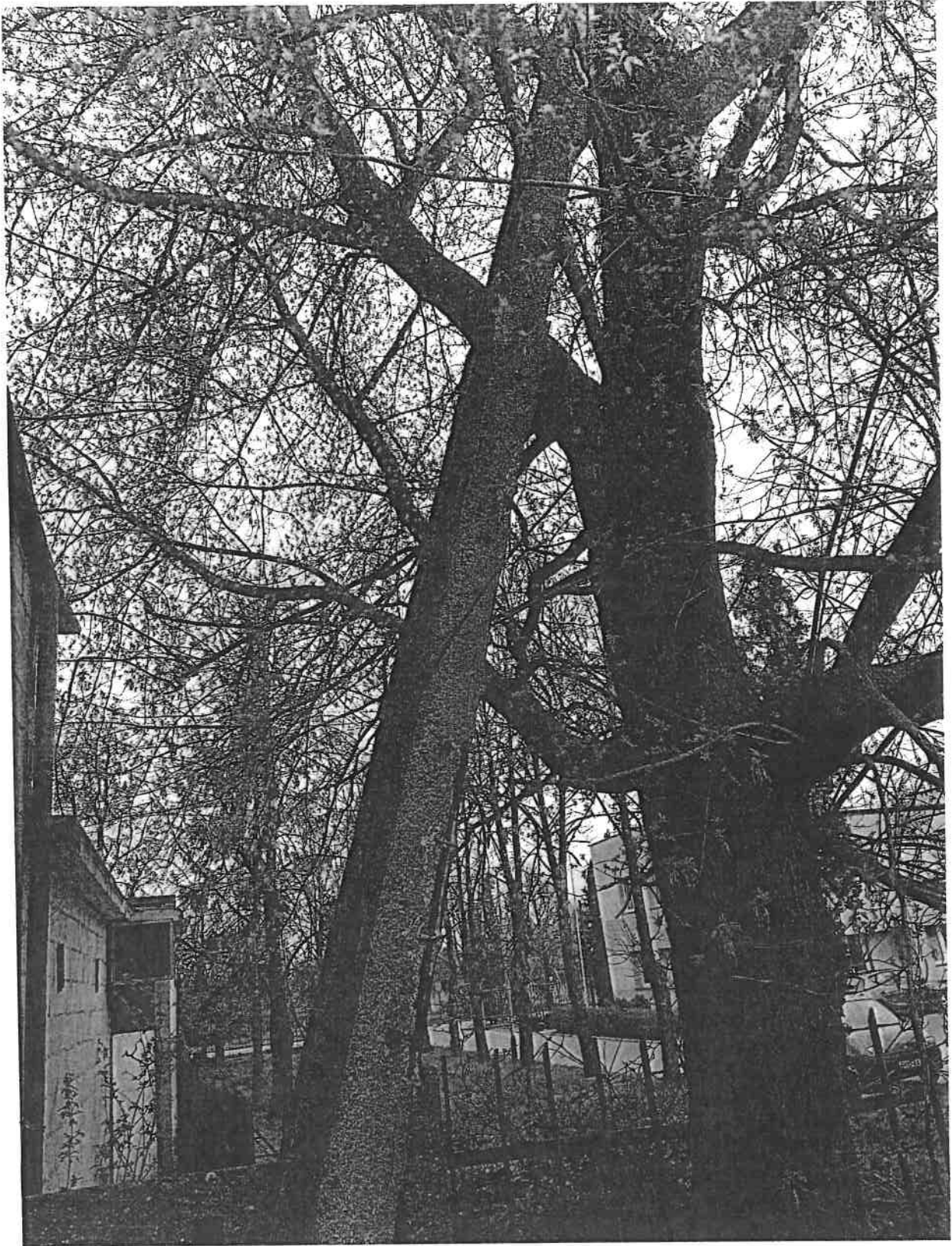






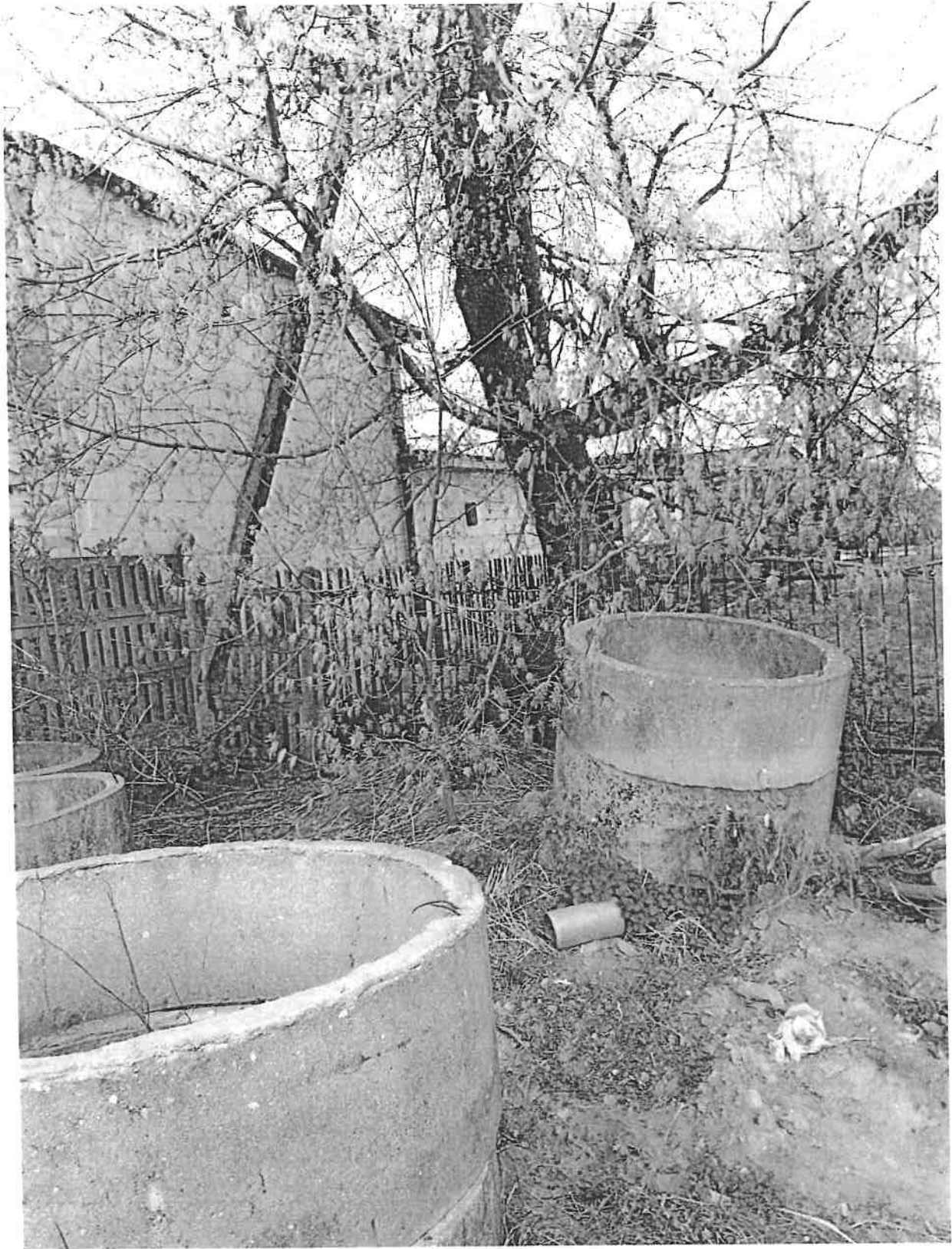










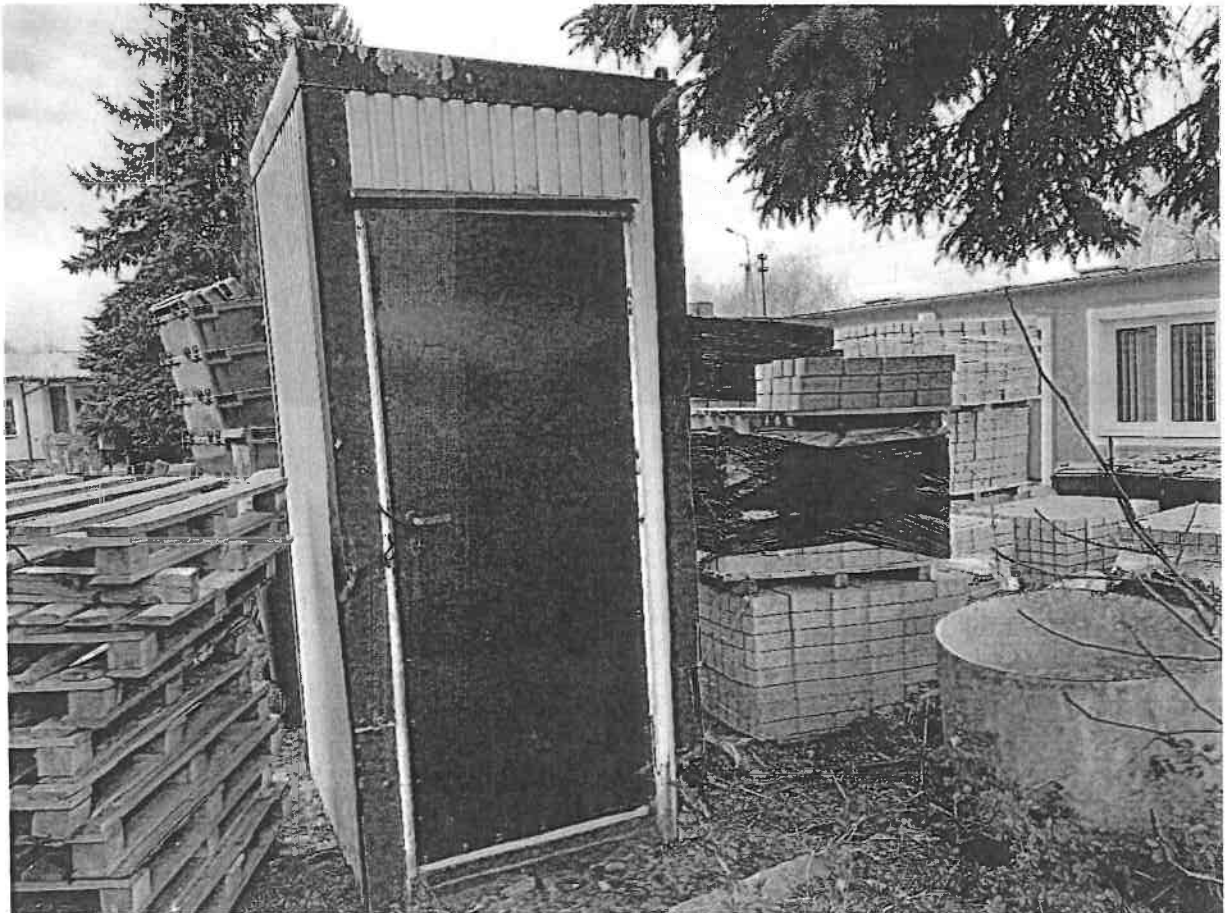












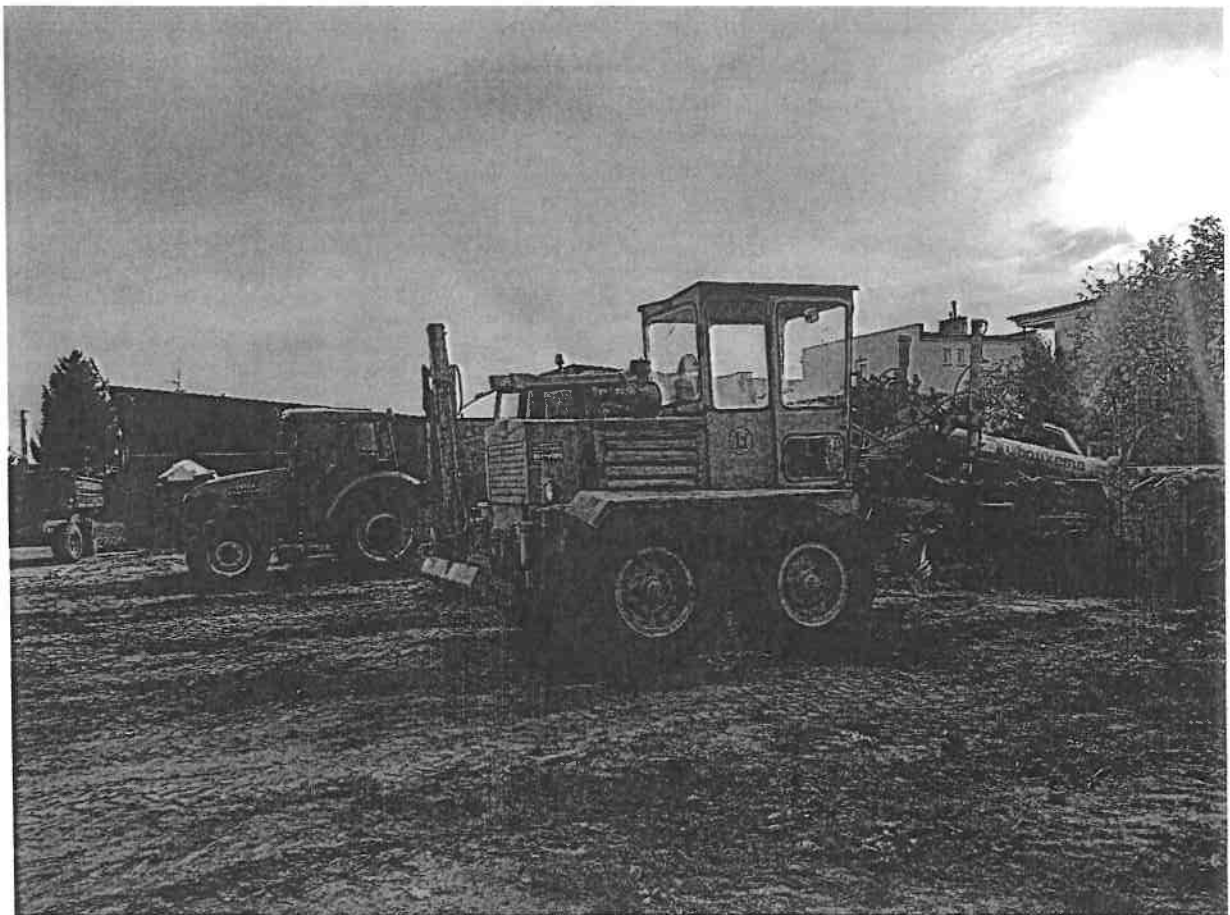
PO ZMIANACH, PORZĄDKACH I CIĘŻKIEJ PRACY





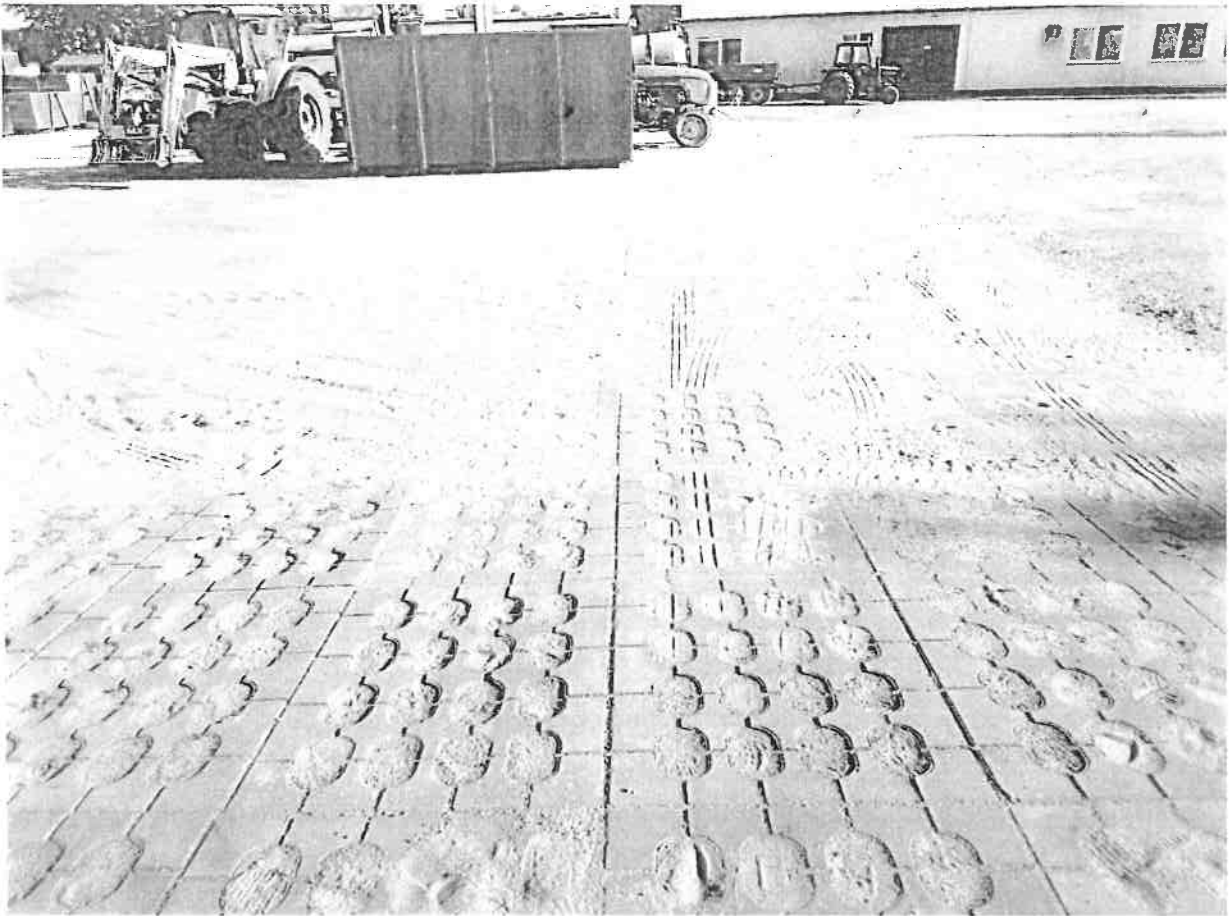














# ZAKUPY 2019

## WYSIĘGNIK WIELOFUNKCYJNY Z GŁOWICĄ KOSZĄCĄ

marka: Frontoni

model: Dragon 500

- głowica kosząca 100 cm; szerokość robocza
- zasięg poziomy roboczy ramienia 5,0 m;
- moc pompy hydrauliki 45 KM / 33 kW, moc głowicy 40 KM/29,5 kW.
- dwa niezależne układy hydrauliczne.
- min moc ciągnika 80-100 KM
- waga maszyny 1120 kg
- sterowanie linkowe
- zabezpieczenie odchyłu przeciążeniowego do tyłu.
- funkcja pływająca głowicy – z możliwością wyłączenia.
- zbiornik oleju 200 l
- głowica do trawy i krzewów 3000 obr/min, z rotorem młotkowym
- zabezpieczenia łożysk i wzmocnienia boczne głowicy
- wałek odbioru mocy WOM
- chłodnica oleju z termostatem
- gwarancja 24 m-ce





## KOMPATYBILNA GŁOWICA Z WYSIĘGNIKIEM DO ODMULANIA RO- WÓW

marka: Pronar  
model: GO 800

Średnica dysku roboczego 800 mm

Liczba noży 8 szt.

Napęd hydrauliczny

Nom. ciśnienie oleju 220 bar

Nom. przepływ oleju 90l/min

Moc silnika hydraulicznego 35 kW

Regulowany kierunek wyrzutu

Waga 220 kg

Gwarancja 24 m-ce



## PRZEDNI TUZ DO CIĄGNIKA KUBOTA M5071N

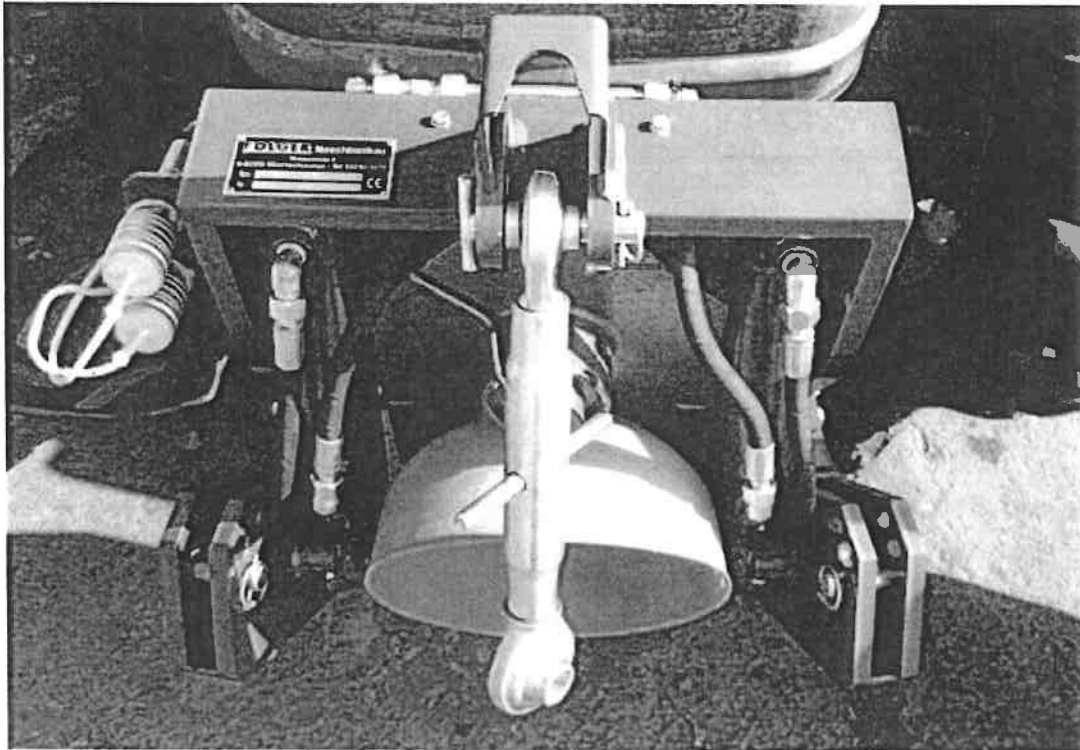
marka: Martin Folger

udźwig 2100 kg

kat. II

para wyjść z przodu

gwarancja 24m-ce



## PŁUG DO ODSNIEŻANIA

marka: Pronar

model: Kacper PU-2100 mocowanie na TUZ  
kat II

szerokość robocza w zależności od pozycji roboczej: 192 – 221 cm

ilość pozycji roboczych 4

listwy zgarniające

sterowanie hydrauliczne

amortyzacja listwy zgarniającej

oświetlenie obrysowe

prędkość robocza do 10 km/h

masa 265/330 kg

gwarancja: 12 m-cy





## PROFESJONALNA MYJKA GORĄCOWODNA HDS 10/20-4M

Klasa HDS to urządzenia wysokociśnieniowe przeznaczone do usuwania szczególnie uciążliwych zabrudzeń i pracy w trudnych warunkach.

### Specyfikacja

- **Kod produktu:** 1.071-900.0
- **Ciśnienie standardowe:** do 200 bar
- **Przepływ wody:** do 1000 l/h
- **Moc silnika:** 7800 W / 7,8 kW
- **Rodzaj silnika:** indukcyjny
- **Rodzaj pompy:** mosiężna nowej generacji
- **Maksymalna temperatura:** 80-155°
- **Klasa ochrony:** IPX5
- **Zbiornik paliwa:** 25l
- **Zużycie paliwa:** 6,4 kg/h
- **Waga:** 168 kg
- **Wymiary (SxGxW):** 1330 x 750 x 1060 mm
- **Napięcie silnika:** 400 V
- **Długość węża:** 10 m
- **Długość kabla:** 5 m
- **Lanca spryskująca:** 1050 mm
- **Rodzaj węża:** gumowy wzmocniony
- **Rodzaj złącz:** mosiężne
- **Pistolet:** EASY!Force Advanced

### Zawartość zestawu

- **Pistolet Easy Force Advanced**
- **Lanca spryskująca 1050 mm**
- **Wzmocniony 10 m wąż gumowy**
- **Dysza power**
- **RM 110 ASF Preparat ochronny 1 I** - Zabezpieczenie wysokociśnieniowych urządzeń czyszczących z podgrzewaniem wody przed osadzaniem się wapnia.

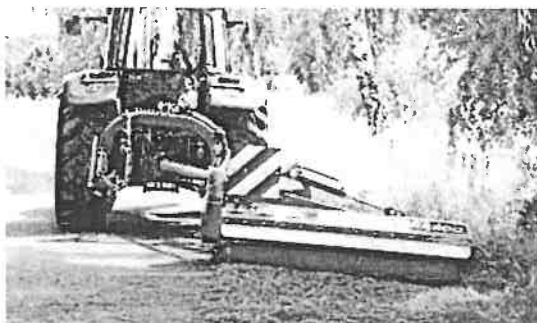


## KOSIARKA – ROZDRABNIARKA TYLNO BOCZNA

marka: Kubota  
model: SE2185

- max. moc ciągnika 100 KM
  - szerokości robocze 185 cm
  - przekładnia główna od wewnątrz obudowy
  - przeniesienie napędu przez 5 pasków klinowych
  - WOM 540 obr/min
  - prędkość obrotowa rotora 2040 obr/min
  - możliwość pracy pod kątem od -65° do + 90°
  - automatyczny sprężynowy napinacz pasków klinowych
  - podwójna pokrywa dla zwiększenia żywotności obudowy
  - akumulator hydrauliczny zapobiegający ewentualnemu uszkodzeniu maszyny podczas uderzenia w przeszkodę
  - ślizgi, wał  $\varnothing$  195 mm z tyłu maszyny
- Waga 780 kg

Gwarancja: 12 m-cy



## SZLABAN NICE



Szlaban Nice z rodziny Bar do pracy bardzo intensywnej, cechują się dużym stopniem wytrzymałości. Nowe wytrzymałe sprężyny wyważające gwarantują nawet milion cykli pracy. Standardowo szlabany wyposażone są w mocny i szybki motoreduktor 24Vps. Charakteryzuje się estetycznym wzornictwem, doskonałymi parametrami i niezawodnością. Zaawansowany technologicznie - siła, tryb pracy, prędkość mogą być regulowane na kilku poziomach. Posiada czujnik temperatury, który dopasowuje siłę siłownika do warunków atmosferycznych, korygując również próg przeciążenia. Przekładnie wykonane z brązu umożliwiają bezpieczne zamykanie i trwałość użytkowania. Jest połączeniem odważnych innowacji z najwyższą technologią. Szlaban



posiada funkcje odblokowania awaryjnego, pamięci ustawień, wykrywanie przeszkody, płynnej regulacji, fototestu, autodiagnozy, automatycznego zamykania oraz funkcji furtki.

Wykaz urządzeń:

**M5BAR** Jednostka centralna dla ramienia do 5m

Motoreduktor 24V, obudowa, centrala sterująca

**XBA3**, uchwyt do mocowania ramienia, kotwy

Płyta podstawy do montażu

Łącznik do ramion

Ramię owalne

Listwy gumowe zabezpieczające ramię

Nalepki ostrzegawcze

XBA6 diodowe światła ostrzegawcze

Moduł semaforów do szlabanów

Pilot 2-kanałowy WM002C NiceWay

Obudowa NiceWay kwadrat biała

Fotokomórki BF (para)

SMXI Odbiornik radiowy

Podpora ramienia stała WA11

Przewody, listwy instalacyjne



**Nice**<sup>®</sup>

